

BARÒMETRE SANITARI DE CATALUNYA 2014

2a Onada - Novembre de 2014

Resum fitxa tècnica

Nivell de confiança:	95,5%
Variància	p=q=0,5
Grandària de la mostra:	2.000 individus
Marge d'error:	± 2,92%

Àmbit: Catalunya

Univers: Població de 16 i més anys resident a Catalunya

Mètode de recollida de la informació:

Enquesta **telefònica assistida per ordinador** (mètode CATI)

Procediment de mostreig:

Estratificat per regió sanitària, amb selecció de forma aleatòria proporcional per quotes de sexe i edat.

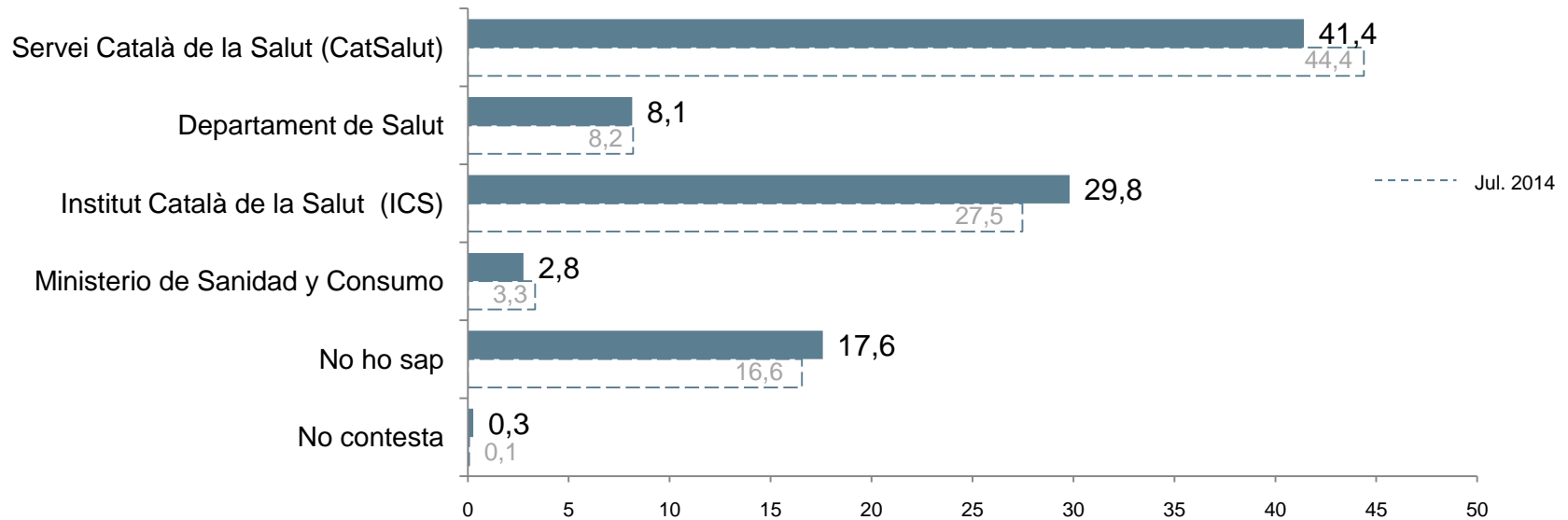
Treball de camp:

El treball de camp ha estat realitzat **del 17 al 26 de novembre de 2014**.

1. Coneixement de la institució

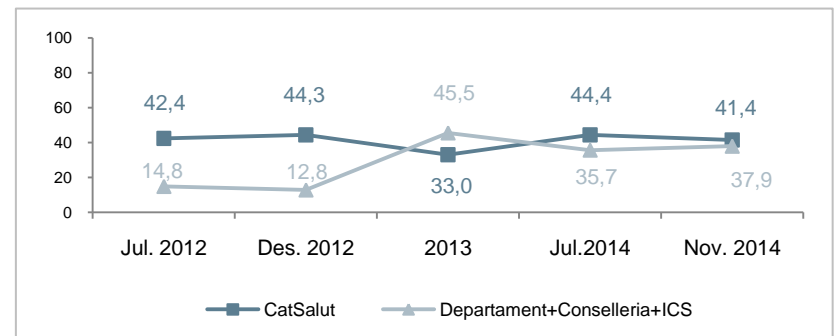
P1 Sap vostè quin és l'organisme responsable de l'assistència sanitària pública a Catalunya?

(N=2.000; resposta simple; suggerida; %)



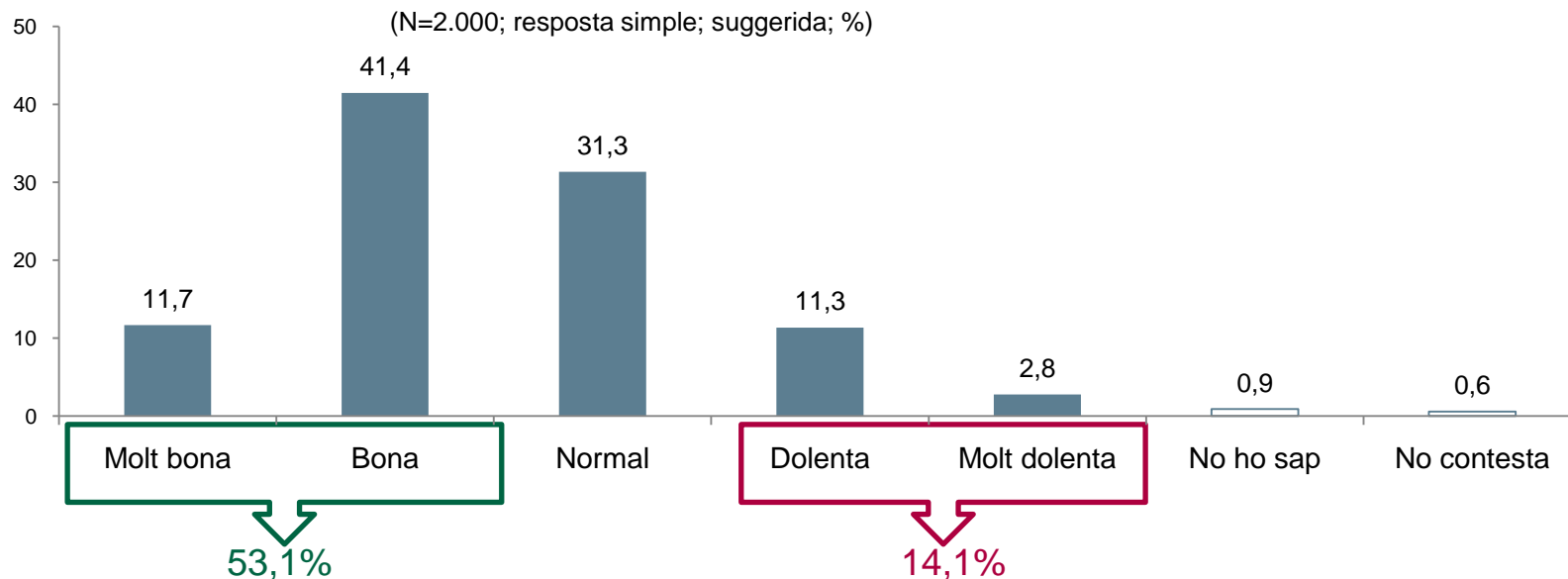
Quatre de cada deu persones entrevistades sap que el CatSalut n'és l'organisme responsable.

Per contra, un 17,6% no ha sabut contestar la pregunta. Es tracta d'un percentatge similar a l'obtingut a l'onada anterior (16,6%)

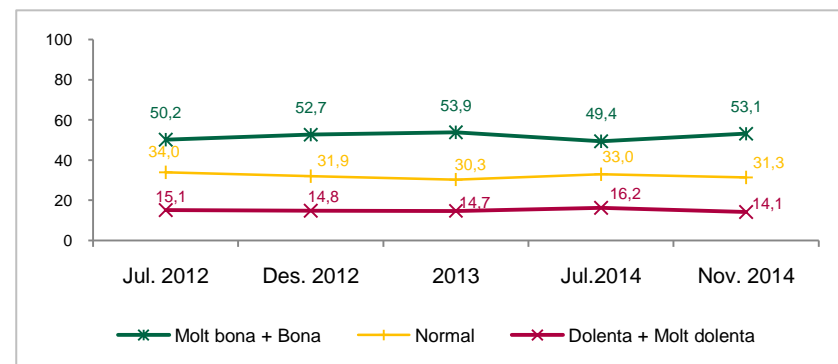


2. Valoració de l'assistència sanitària a Catalunya

P4 En la seva opinió, l'assistència sanitària a Catalunya és...?

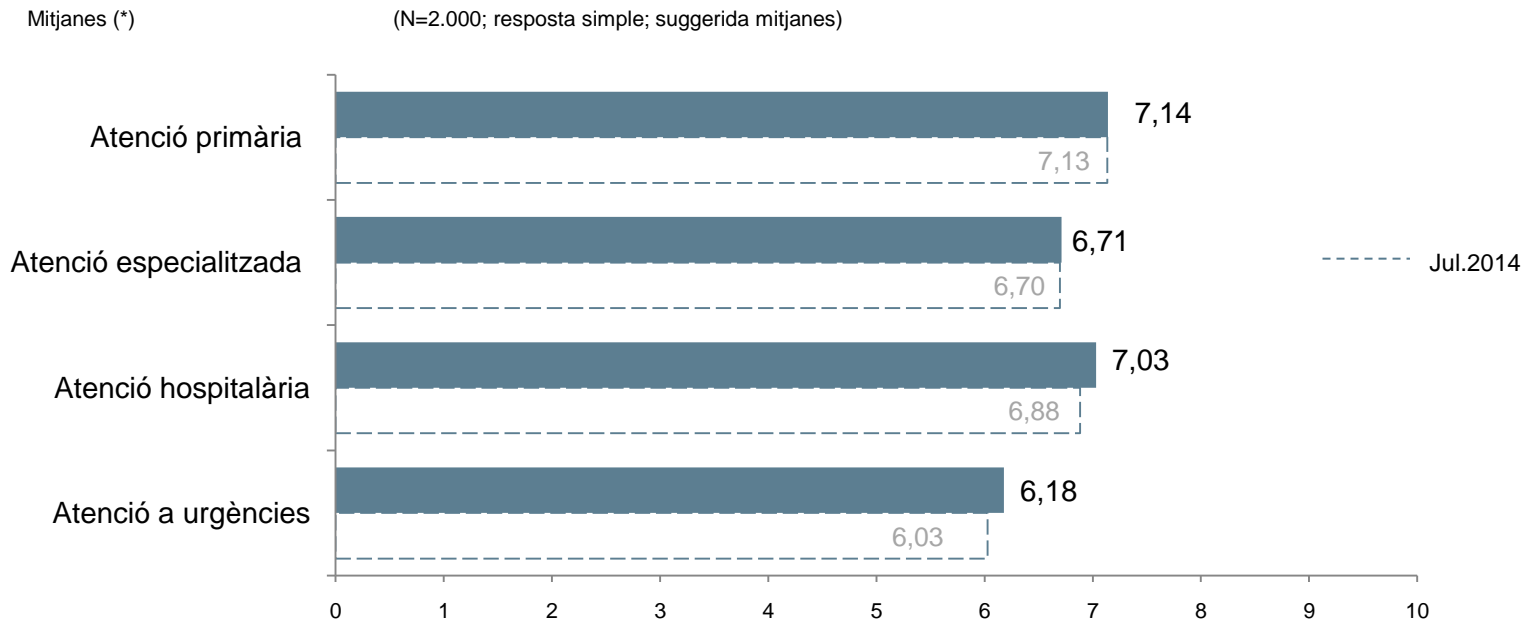


A l'hora de valorar l'assistència sanitària a Catalunya un 53,1% creu que és molt bona o bona, un 31,3% normal i un 14,1% la qualifica de dolenta o molt dolenta.



3. Valoració dels serveis sanitaris

P8 I amb independència que hagi o no anat, ens agradaria que valorés els següents serveis sanitaris de Catalunya en una escala de 0 a 10, on 0 és molt dolenta i 10 molt bona



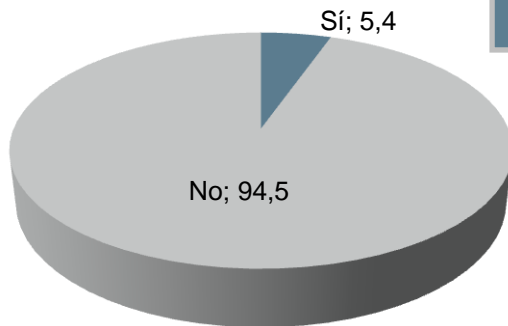
A l'hora de posar una nota als serveis sanitaris catalans amb independència que s'hagin utilitzat o no, el servei sanitari que obté una millor qualificació és l'Atenció primària (7,14), seguit de ben a prop per l'Atenció hospitalària (7,03); el segueixen, per ordre decreixent, l'Atenció especialitzada (6,71) i l'Atenció a urgències (6,18).

Si es compara amb l'onada anterior, s'observa un lleuger ascens en la valoració de l'Atenció hospitalària i l'Atenció a urgències.

4. Utilització de l'assistència sanitària fora de Catalunya

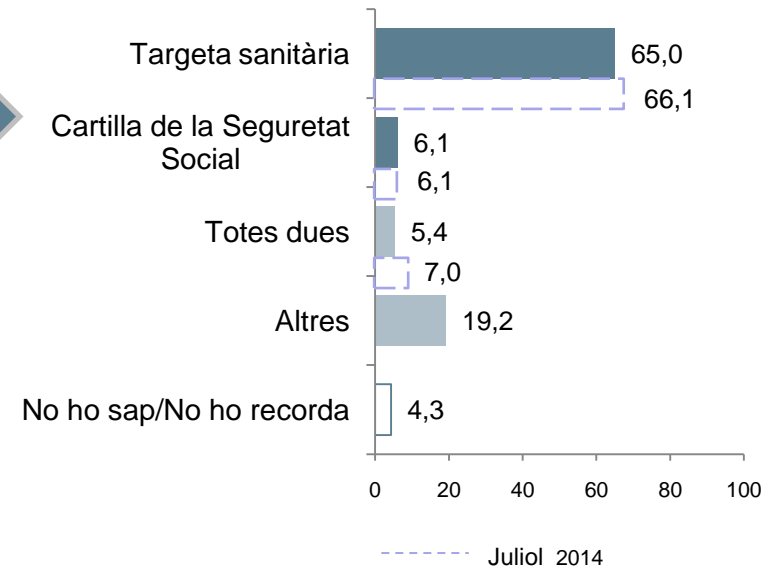
P5 Durant l'últim any ha necessitat assistència en un centre sanitari públic de fora de Catalunya?

(N=2.000; resposta simple; suggerida; %)



P5a Em podria dir quin document va utilitzar per identificar-se?

(Base: si p5 N= 108; resposta simple; suggerida; %)



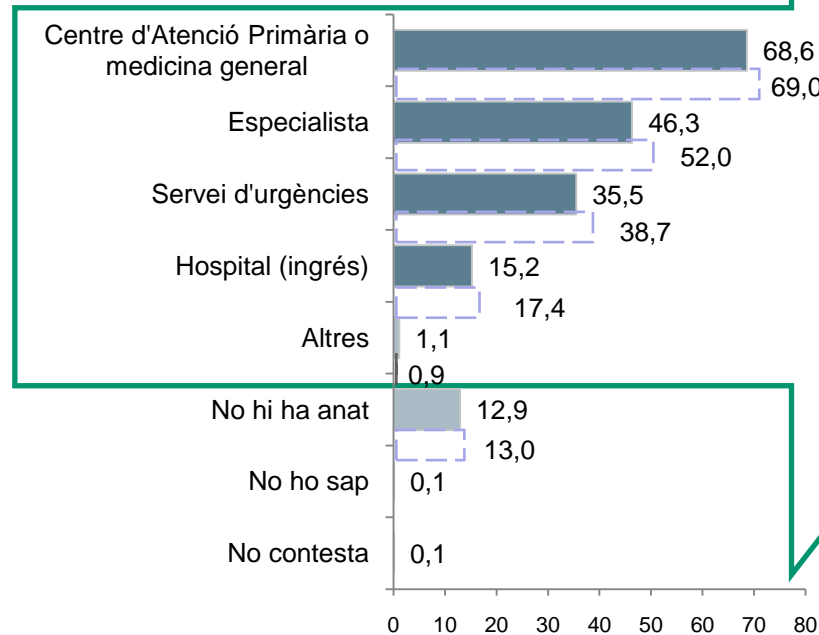
Solament un 5,4% de les persones entrevistades ha necessitat assistència en un centre sanitari públic de fora de Catalunya durant l'últim any.

Quan es pregunta quin document va utilitzar per identificar-se, un 65% respon la Targeta sanitària.

5. Utilització dels centres sanitaris (I)

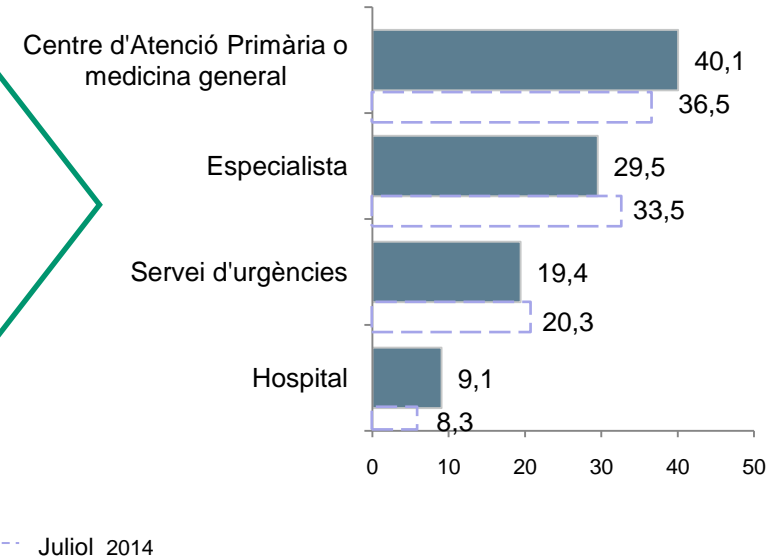
P17 Em podria dir si en el darrer any ha anat, com a pacient, a algun dels centres sanitaris que li llegiré a continuació?

(N=2.000; resposta múltiple; suggerida; %)



P17 a. M'ha dit més d'un centre, em podria especificar quin ha estat l'últim?

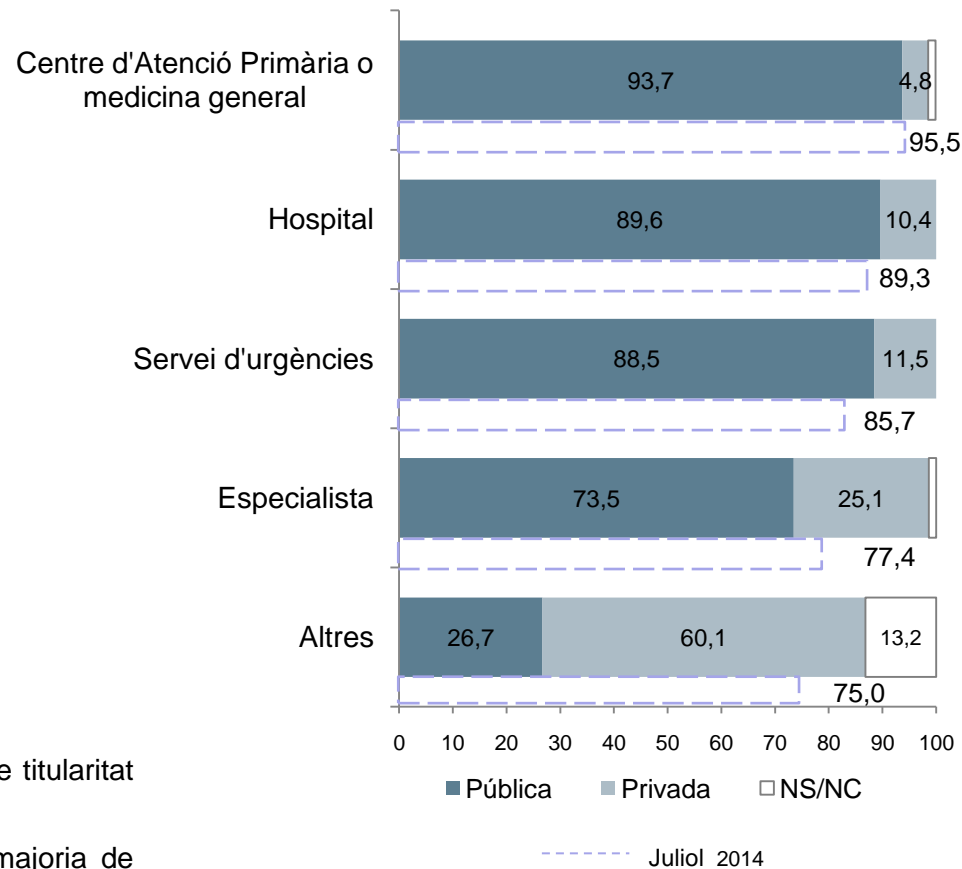
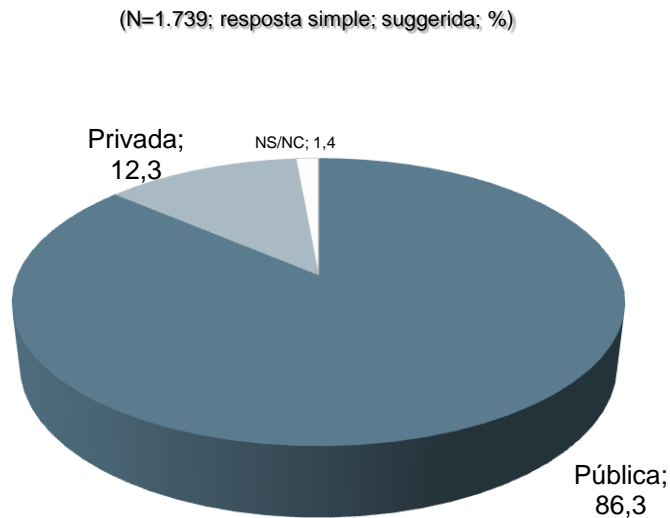
(Base: ha dit més d'un centre N= 978; resposta simple; suggerida; %)



Els centres sanitaris més utilitzats en el darrer any han estat per ordre decreixent: el Centre d'Atenció Primària o de medicina general (68,6%), l'Especialista (46,3%) i el Servei d'urgències (35,5%).

5. Utilització dels centres sanitaris (II)

P17b I amb relació a aquest centre sanitari que ha anat, em podria indicar si era de titularitat pública o privada?



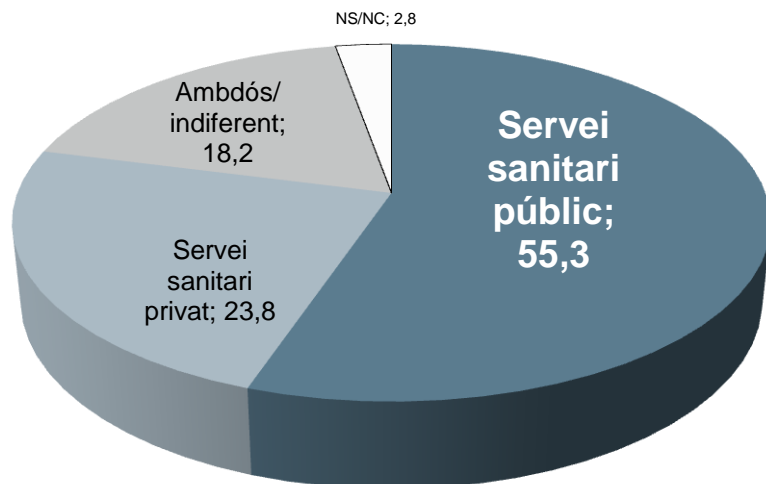
Un 86,3% afirma que l'últim centre mèdic que ha utilitzat era de titularitat pública.

Malgrat el predomini dels centres de titularitat pública en la majoria de centres, cal destacar el pes dels centres privats en els especialistes.

5. Utilització dels centres sanitaris (III)

P13 I si pogués triar i vostè o algun membre de la seva família patís una malaltia greu a on aniria: a un servei sanitari públic o a un privat?

(N=2.000; resposta simple; suggerida; %)



En cas de malaltia greu, un 55,3% de la mostra entrevistada es decantaria per un centre de titularitat pública. Per contra, aquelles persones que assenyalen que anirien a un centre privat representen el 23,8%.

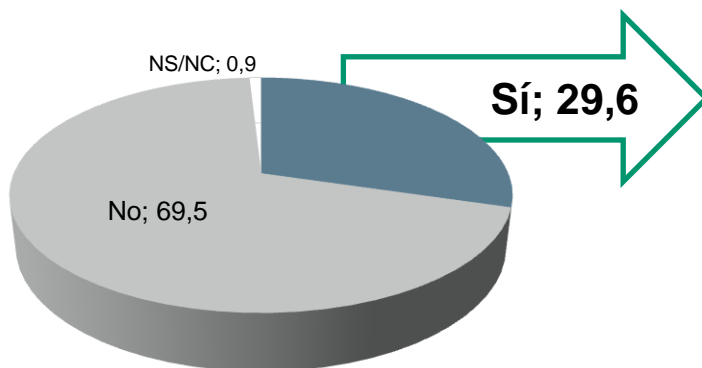
Un 39,4% de les persones enquestades que disposa d'una assegurança mèdica privada declara que aniria a un centre públic, mentre que un 32,4% optaria per un de privat. Per la seva banda, un 62,5% de les persones entrevistades que no té contractada cap assegurança mèdica privada aniria a un centre públic i només un 19,7% recorreria a un de privat.

	P11 Té assegurança privada?		
	Total	Sí	No
Sanitari Públic	55,3	39,4	62,5
Sanitari privat	23,8	32,4	19,7
Ambdós/Indiferent	18,2	24,2	15,8

6. Contractació d'una assegurança privada d'assistència sanitària

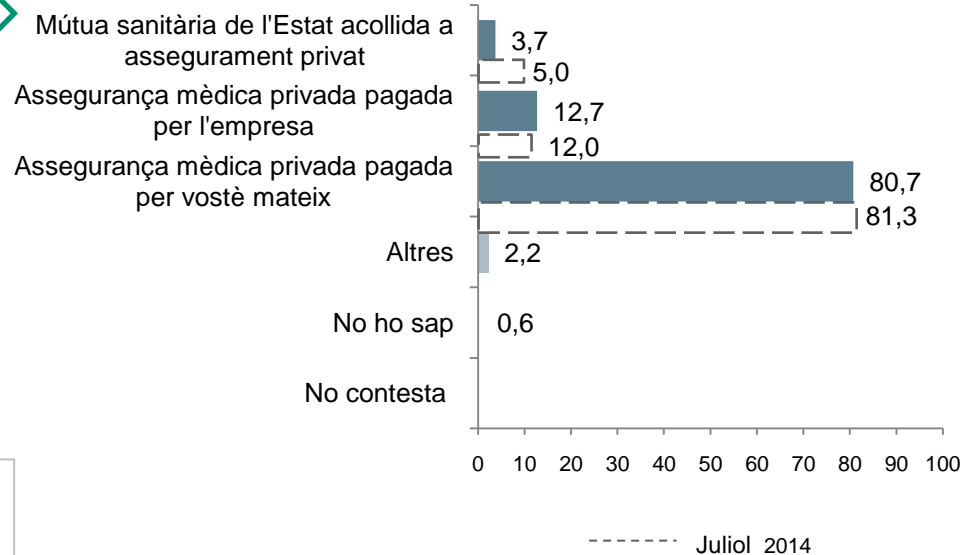
P11 Em podria dir si vostè té contractada algun tipus d'assegurança privada d'assistència sanitària?

(N=2.000; resposta simple; suggerida; %)

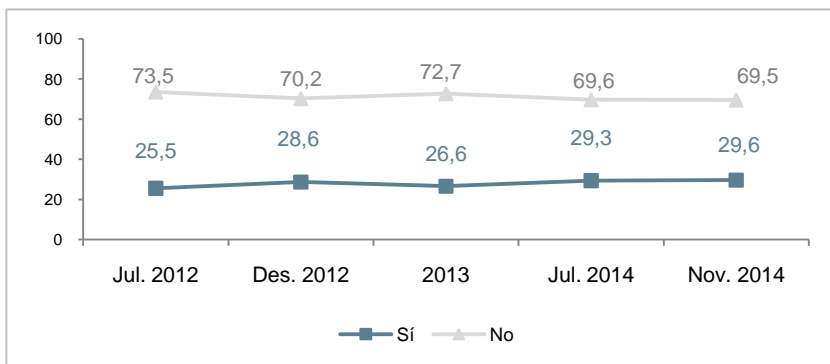


P11a Indiqui, si us plau, si es correspon amb alguna de les assegurances següents?

(Base: si p11 N=592; resposta simple; suggerida; %)



Una de cada quatre persones enquestades afirma tenir contractada algun tipus d'assegurança privada d'assistència sanitària, en contrast amb la majoria (69,5%) que no en disposa de cap.



Entre els entrevistats que tenen contractada una assegurança mèdica privada, la majoria se la paguen ells mateixos (80,7%)

7. Valoració de l'assistència sanitària

P18 Per la seva experiència personal voldríem que valorés els següents aspectes de l'assistència sanitària en referència a aquest últim servei que vostè ha fet servir.

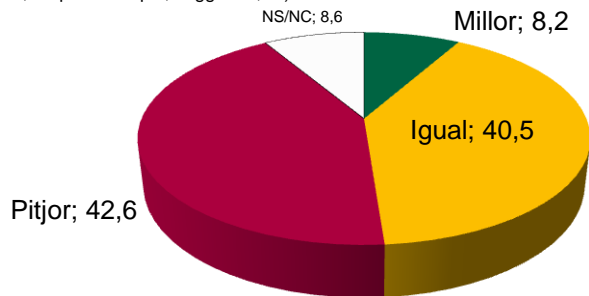
	Total	P.11 Té assegurança privada?	
		Sí	No
Tracte rebut del personal sanitari	8,16	8,10	8,20
Proximitat al centre	8,01	7,79	8,11
Confiança i seguretat que transmet el metge	7,95	7,95	7,97
Informació rebuda pel seu problema de salut	7,66	7,66	7,68
Horari d'atenció al centre	7,60	7,63	7,60
Coneixement de l'historial i el seguiment de salut	7,56	7,53	7,59
Consells dels metges sobre alimentació, salut	7,50	7,30	7,59
Equipament i mitjans tecnològics del centre	7,41	7,46	7,40
Temps de dedicació dels metges als malalts	7,23	7,16	7,29
Facilitat per aconseguir cita o visita	6,89	7,20	6,78
Temps d'espera per entrar a la consulta	6,28	6,51	6,19
Temps que es triga a fer proves diagnòstiques	5,92	6,30	5,78

Des del punt de vista de si l'usuari disposa o no d'assegurança mèdica privada, s'observen ítems amb una valoració similar independentment de que tinguin o no una cobertura mèdica privada: la confiança i seguretat que transmet el metge, la informació rebuda pel seu problema de salut i l'horari d'atenció al centre.

8. Assistència sanitària a Catalunya: Passat i futur

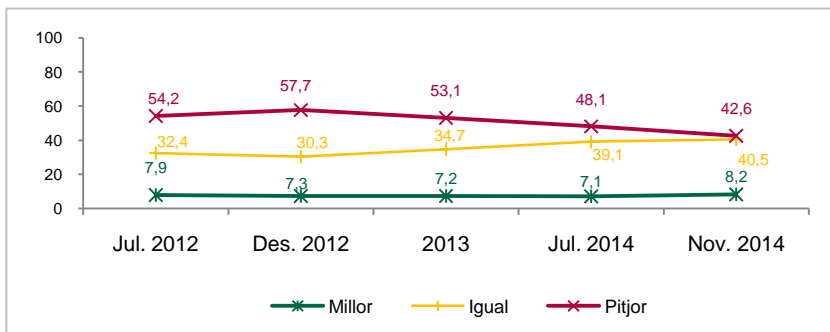
P9 Diria que l'assistència sanitària a Catalunya és millor, igual o pitjor que la de fa un any?

(N=2000; resposta simple; suggerida; %)



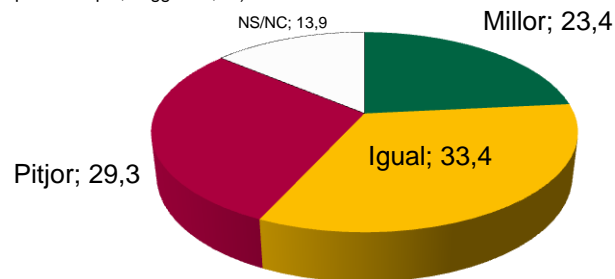
A l'hora de valorar l'assistència sanitària catalana, la majoria (42,6%) afirma que és pitjor que la de fa un any. Aquells que consideren que es manté igual representen un 40,5% i els que creuen que ha millorat se situen en un 8,2%.

Respecte l'onada anterior, s'aprecia un increment dels que consideren que roman igual i d'aquells que diuen que ha millorat, i una disminució d'aquells altres que afirmen que ha empitjorat. Es tracta d'una tendència ja apreciada en les onades anteriors.



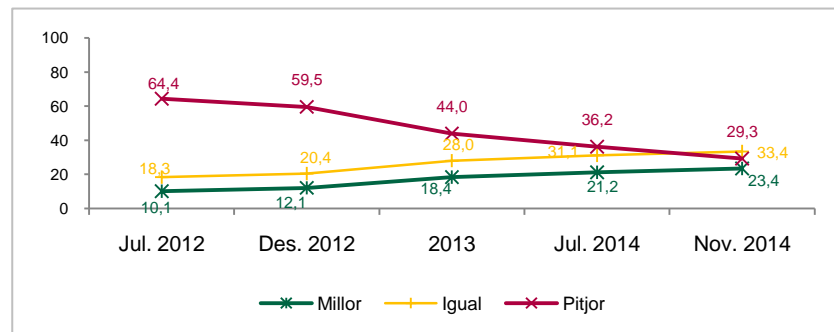
P10 D'aquí a un any, creu vostè que l'assistència sanitària a Catalunya serà millor, igual o pitjor?

(N=2000; resposta simple; suggerida; %)



Un 33,4% afirma que romandrà igual i un 23,4% que haurà millorat. Els pessimistes representen un 29,3% de les persones entrevistades.

Si es compara amb les onades anteriors es confirma un descens d'aquells que consideren que empitjorarà i un augment d'aquells que afirmen que romandrà igual o millorarà. Cal fer notar que aquesta percepció més optimista és constatable des del desembre de 2012.



9. Comparació baròmetres - Preguntes de valoració global

P3 (Baròmetre nacional 2013) ¿Está Ud. satisfecho/a o insatisfecho/a con el modo en que el sistema sanitario público funciona en España? Para contestarme, utilice esta tarjeta en la que el 1 significa que está Ud. muy insatisfecho/a y el 10 que está muy satisfecho/a.

P7 (Baròmetre català 2014) Valori l'atenció sanitària a Catalunya sabent que 0 vol dir molt dolenta i 10 molt bona

